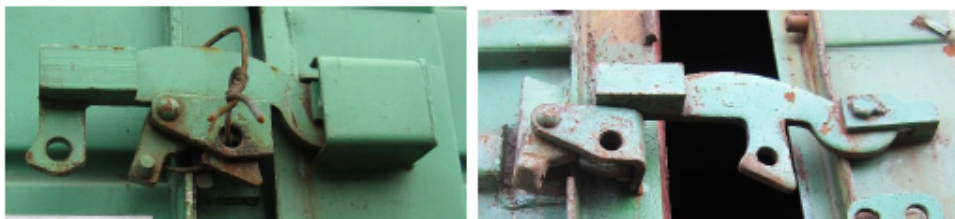


Кузов

Двери и люки вагона

Критерии приемки:

Крытые вагоны должны иметь дверные запоры
Все загрузочные люки должны иметь проушины для навешивания замков и пломб, за исключением люков для воздуха, закрываемых изнутри
Не допускаются неисправности запоров люков и дверей, вызывающие самопроизвольное их открывание

2.7.1**Средства контроля осмотрщика вагонов:**

Визуальный контроль

**Порядок выполнения осмотра:**

Визуально осмотреть двери крытого вагона, люки крытого вагона и полувагона, запоры дверей и люков вагона.

В ходе осмотра убедиться в наличии дверных запоров в крытых вагонах, удерживающих двери в закрытом состоянии.

При осмотре дверных запоров убедиться в наличии проушин для навешивания замка или пломбы. При осмотре загрузочных люков проверяется наличие проушин для пломб или замков.

Если при осмотре выявлена неисправность запора люка или двери, не позволяющая удерживать люк или дверь в закрытом положении, допуская их самопроизвольное открытие, данный вагон угрожает безопасности движения и должен быть отцеплен в ТОР.

Нормативные документы:

Инструкция по техническому обслуживанию вагонов в эксплуатации 808-2017 ПКБ ЦВ

Кузов Кузов вагона	Критерии приемки: Не допускается неисправность стойки или дверного бруса, вызывающая потерю груза, повреждение груза или создающая угрозу безопасности движения	2.7.2
	Средства контроля осмотрщика вагонов: Визуальный контроль, в том числе, с использованием технических средств (видеокамера и т.п.).	
Порядок выполнения осмотра: Визуально осмотреть стойки и дверной брус вагона. При осмотре убедиться в отсутствии неисправностей стоек или дверных брусев, их искривлений, изломов, в результате которых может возникнуть угроза повреждения груза или падения деталей двери на путь.		
Нормативные документы: Инструкция по техническому обслуживанию вагонов в эксплуатации 808-2017 ПКБ ЦВ		

Кузов
Кузов вагона

Критерии приемки:
Не допускается повреждение крыши, обшивки и пола, если груз может быть испорчен вследствие подмочки, выпасть на путь или быть расхищенным

2.7.3.



Средства контроля осмотра вагонов:
Визуальный контроль

Порядок выполнения осмотра:

Визуально осмотреть кузов вагона без подъема на вагон.

В ходе пограничного контроля порожние крытые вагоны, как правило, проверяют, не открывая боковых дверей. Повреждение крыши, пола и стен осматривается снаружи. При осмотре убедиться в том, что под вагоном не свисают элементы пола. В видимой части крыши, боковых и торцевых дверях не должно быть повреждений (отверстий), которые могут привести к утрате или порче груза. Если при осмотре порожнего вагона выявлены неисправности, то их наличие подтверждается приоткрыванием дверей. Грузные вагоны осматриваются только снаружи.

Нормативные документы: Инструкция по техническому обслуживанию вагонов в эксплуатации 808-2017 ПКБ ЦВ

Кузов Кузов вагона	Критерии приемки: Не допускается неисправность люка в крыше, вследствие чего груз может быть испорчен от проникновения влаги	2.7.4
	Средства контроля осмотрщика вагонов: Визуальный контроль, в том числе, с использованием технических средств (видеокамера и т.п.)	
Порядок выполнения осмотра: Контроль люков в крыше вагона выполняется только для порожних крытых вагонов. Для выполнения осмотра необходимо открыть дверь и проверить состояние люка в крыше визуально без подъема на вагон.		
Нормативные документы: Инструкция по техническому обслуживанию вагонов в эксплуатации 808-2017 ПКБ ЦВ		

Кузов
Двери вагона

Критерии приемки:
Не допускаются отсутствие двери или дверного упора, неисправность крепления дверных рельсов, которые могут вызвать падение двери на путь

2.7.5

дверной рельс

направляющая двери



Средства контроля осмотрщика вагонов:
Визуальный контроль

**Порядок выполнения осмотра:**

Визуально осмотреть двери и их направляющие.

При осмотре двери вагона осматривается дверной рельс и направляющая двери, которые не должны иметь искривлений, препятствующих открыванию и закрыванию дверей.

Дверные рельсы и направляющие должны быть надежно закреплены на боковой стене крытого вагона во избежание их падения на путь во время движения или при их открытии или закрытии.

Нормативные документы:

Инструкция по техническому обслуживанию вагонов в эксплуатации 808-2017 ПКБ ЦВ

Кузов

Боковые и торцевые борта платформ

Критерии приемки:

Не допускается повреждение бортов, петель и запоров у платформ, вызывающие падение бортов, выход их за габарит или падение груза

2.7.6**Средства контроля осмотра вагонов:**

Визуальный контроль



Порядок выполнения осмотра:

Визуально осмотреть борта платформ.

При осмотре убедиться в наличии и исправности петель и запоров бортов платформ, обеспечивающих удержание бортов в закрытом положении.

Нормативные документы:

Инструкция по техническому обслуживанию вагонов в эксплуатации 808-2017 ПКБ ЦВ

Кузов

Котел цистерны

Критерии приемки:

Не допускается течь или сдвиг котла цистерны

2.7.7**Средства контроля осмотрщика вагонов:**

Визуальный контроль

**Порядок выполнения осмотра:**

Визуально осмотреть котел цистерны.

При осмотре необходимо в первую очередь проверить сварные швы, где у груженных вагонов чаще всего встречаются течи. На сухой поверхности котла место течи заметно по влажному пятну. Также возможно наличие течи груза по нижнему сливному прибору. Сдвиг котла выявляется по ослаблению или обрыву крепления фасонных лап котла к раме, обрыву или ослаблению пояса котла, сдвигу лежневых опор котла.

Нормативные документы:

Инструкция по техническому обслуживанию вагонов в эксплуатации 808-2017 ПКБ ЦВ

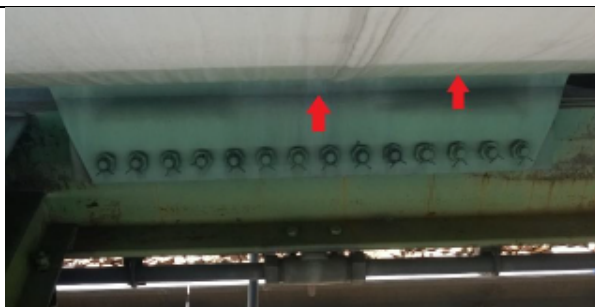
Кузов
Котел цистерны

Критерии приемки:
Не допускаются трещины в сварных швах в местах соединения фасонных лап с котлом
Не допускаются трещины в швах и крепежных стяжках с превышением $\frac{1}{4}$ их поперечного сечения

2.7.8



Средства контроля осмотрщика вагонов:
Визуальный контроль

**Порядок выполнения осмотра:**


Визуально осмотреть котел цистерны в соответствии с контрольной картой 2.7.7.

Не допускается трещины в сварных швах в местах соединения фасонных лап с котлом.

Сварные швы крепления фасонных лап котла к раме должны быть целыми. Трещины выявляются по ржавым линиям на поверхности металла.

Нормативные документы:

Инструкция по техническому обслуживанию вагонов в эксплуатации 808-2017 ПКБ ЦВ

Кузов Котел цистерны Загрузочный люк цистерны	Критерии приемки: Крышка загрузочного люка должна быть плотно закрыта, крепежные болты и предохранительный клапан должны быть исправны	2.7.9
	Средства контроля осмотра вагонов: Визуальный контроль, в том числе, с использованием технических средств (видеокамера и т.п.).	
Порядок выполнения осмотра: Состояние крышек верхних люков цистерн контролируется с помощью видеонаблюдения. При наличии эстакады визуально осмотреть котел цистерны, проверить наличие и состояние загрузочных люков.		
Нормативные документы: Инструкция по техническому обслуживанию вагонов в эксплуатации 808-2017 ПКБ ЦВ		

Кузов Котел цистерны	Критерии приемки: Не допускается ослабление или обрыв пояса котла цистерны	2.7.10
		
Средства контроля осмотрщика вагонов: Визуальный контроль		
Порядок выполнения осмотра: Визуально осмотреть пояс котла цистерны, состояние стяжных хомутов и лежневых опор. Не допускается ослабление или обрыв пояса котла цистерны.		
Нормативные документы: Инструкция по техническому обслуживанию вагонов в эксплуатации 808-2017 ПКБ ЦВ		

Кузов

Нижний сливной прибор цистерны

Критерии приемки:

Запорно-предохранительный клапан нижнего сливного прибора цистерны должен быть исправен, закрыт и зафиксирован таким образом, чтобы избежать самопроизвольного открытия и потери груза в пути следования.

Не допускается отсутствие запорных крышек сливных приборов.

2.7.11**Средства контроля осмотра вагонов:**

Визуальный контроль

Порядок выполнения осмотра: Визуально осмотреть нижний сливной прибор цистерны. Запорное устройство должно обеспечивать плотное прижатие крышки сливного прибора к патрубку и зафиксировано специальным стопором.	
Нормативные документы: Инструкция по техническому обслуживанию вагонов в эксплуатации 808-2017 ПКБ ЦВ	

<p>Кузов Платформа для перевозки леса</p>	<p>Критерии приемки: Лесные стойки не должны быть изогнуты, иметь изломов. Болты крепления стоек должны находиться на месте и надежно фиксировать стойки в вертикальном положении</p>	<p>2.7.12</p>
<div></div>	<p>Средства контроля осмотрщика вагонов: Визуальный контроль</p>	





Порядок выполнения осмотра:

Визуально осмотреть лесные стойки.

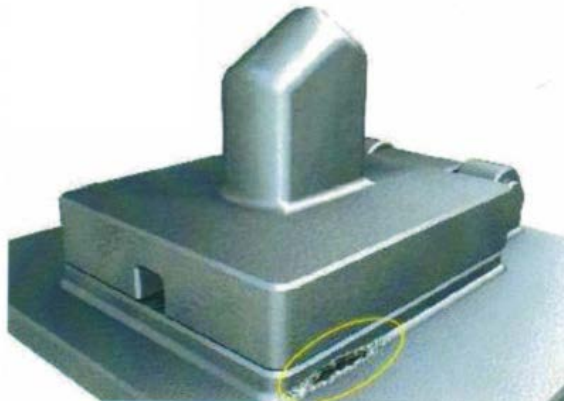
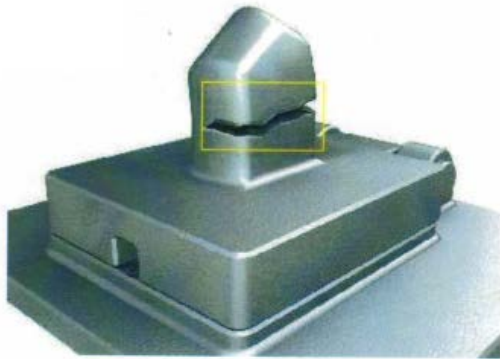
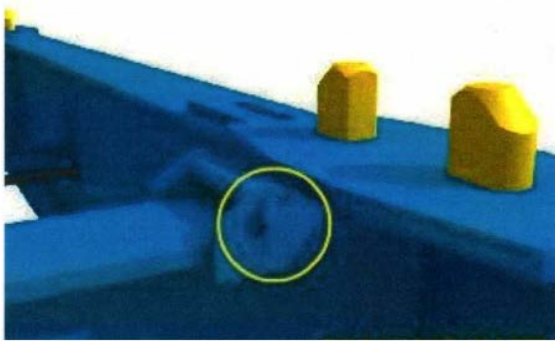
Стойки платформ не должны быть деформированы. При изгибе стоек наружу возможен выход деталей за пределы габарита вагона.

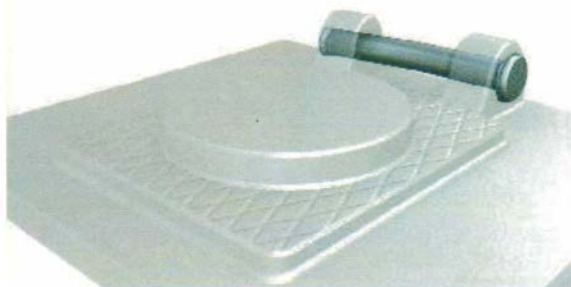
Крепление болтами должно обеспечивать нахождение стоек в вертикальном положении. Ослабление крепления стоек может привести к падению деталей на путь.

Нормативные документы:

Инструкция по техническому обслуживанию вагонов в эксплуатации 808-2017 ПКБ ЦВ

<p>Кузов Фитинговые платформы</p>	<p>Критерии приемки: Фитинговые упоры должны быть исправны и обеспечивать фиксацию в рабочем положении</p>	<p>2.7.13</p>
	<p>Средства контроля осмотра вагонов: Визуальный контроль</p>	



**Порядок выполнения осмотра:**

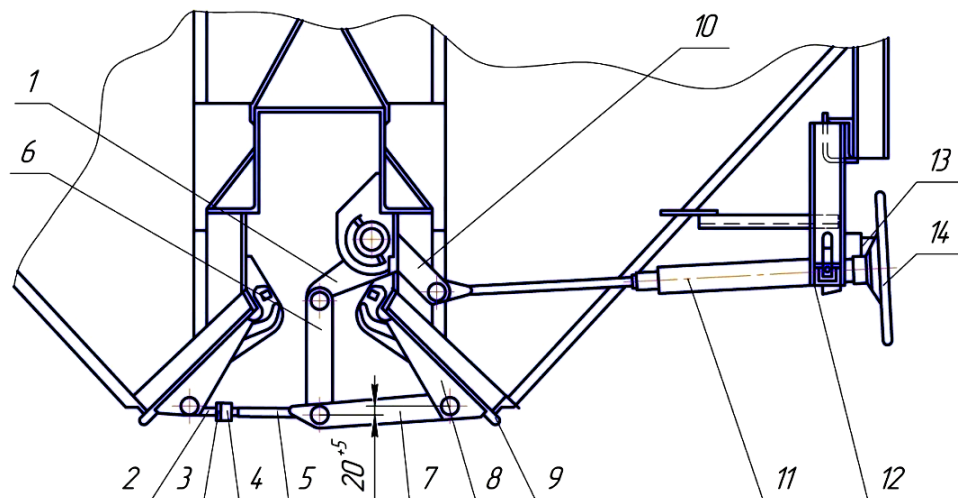
Визуально осмотреть фитинговые упоры.

Убедиться в наличии и исправности фитингового упора, опорной плиты, отсутствии трещин. Не допускается изгиб валика крепления фитингового упора.

Нормативные документы:

Инструкция по техническому обслуживанию вагонов в эксплуатации 808-2017 ПКБ ЦВ

Кузов
Вагон-Хоппер



1 – рычаг вала; 2 – муфта; 3 – стопорная шайба; 4 – затяжная гайка; 5 – распорка регулировочная;
6 – тяга; 7 – распорка; 8 – крышка люка; 9 – прокладка уплотнительная; 10 – рычаг вала; 11 – привод;
12 – краништейн; 13 – фиксатор механизма разгрузки; 14 – штурвал.

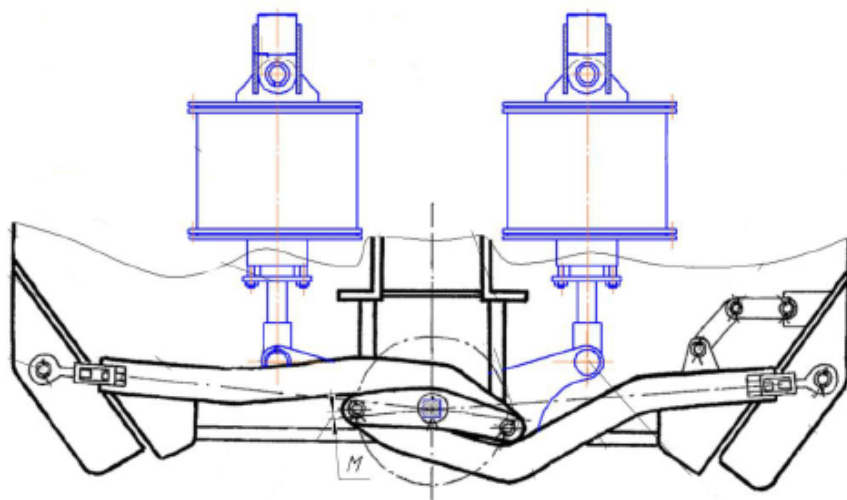
Критерии приемки:

Разгрузочные люки должны быть закрыты.
Поворотные рычаги механизма разгрузки должны плотно прилегать к продольной оси после их перехода через мертвую точку.

2.7.14

Средства контроля осмотрщика вагонов:

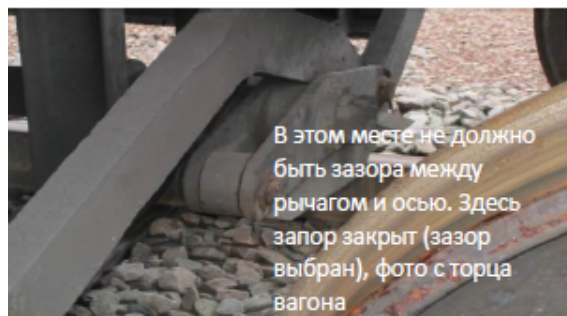
Визуальный контроль



Порядок выполнения осмотра:

Визуально осмотреть разгрузочные люки.

Проверить закрытие люков по положению поворотных рычагов, убедиться в плотном прилегании люков и их надежной фиксации.



При закрытых крышках люков проверяют переход распорок за «мертвую точку».

Нормативные документы:

Инструкция по техническому обслуживанию вагонов в эксплуатации 808-2017 ПКБ ЦВ